



BILAN DU MOIS ESS 2009

Chambre Régionale de l'Economie Sociale
de Picardie – 6 janvier 2010

Sommaire

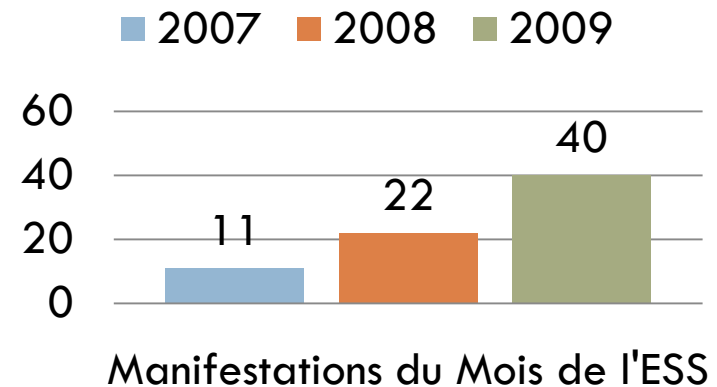
LE BILAN EN CHIFFRES

LES NOUVEAUTES 2009

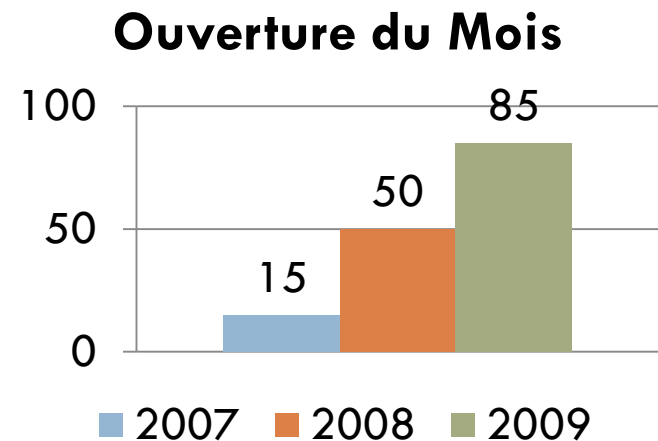
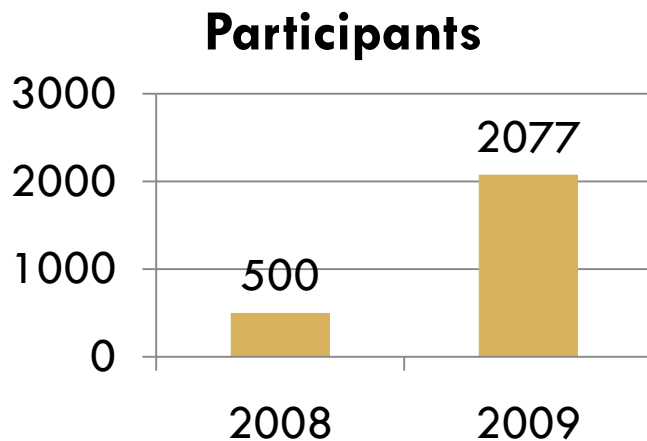
CONCLUSION

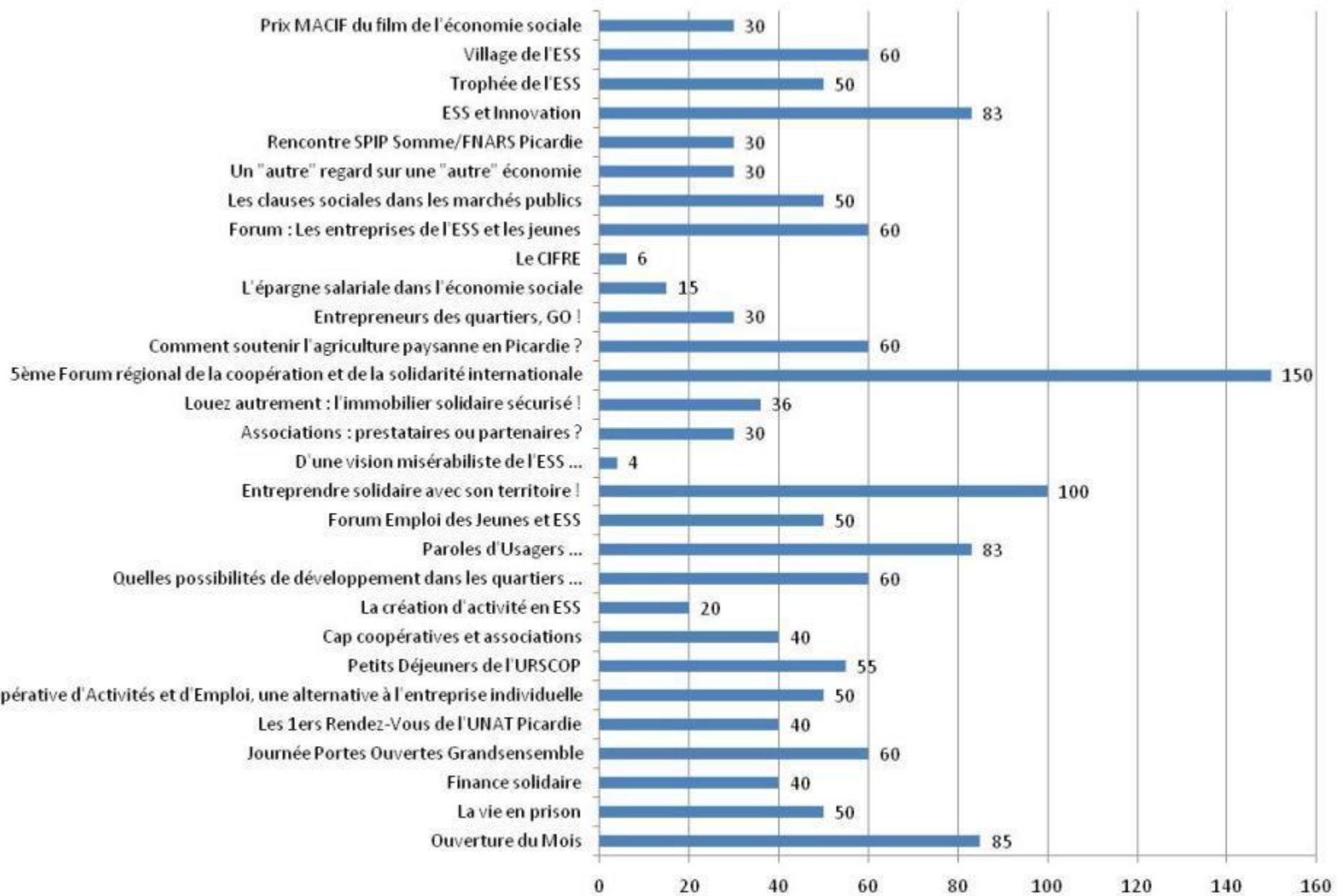
Le bilan en chiffres - Manifestations

□ **40 manifestations organisées pour la 3^{ème} édition**



□ **+2000 participants directs**





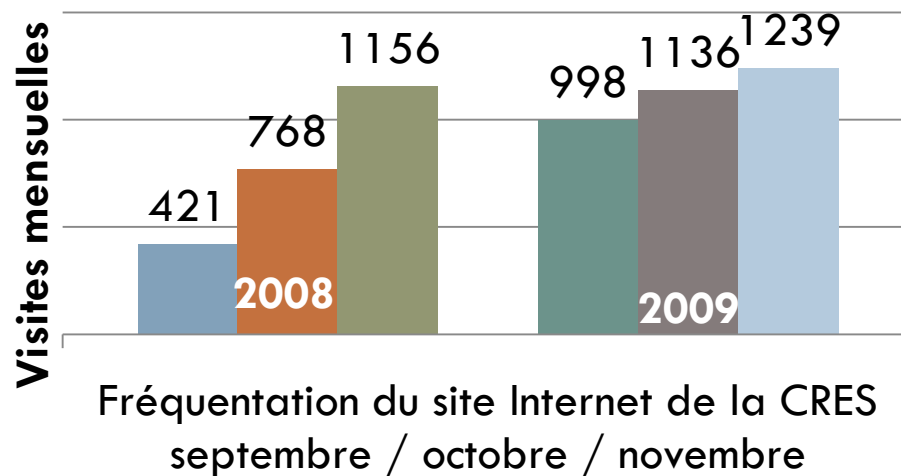
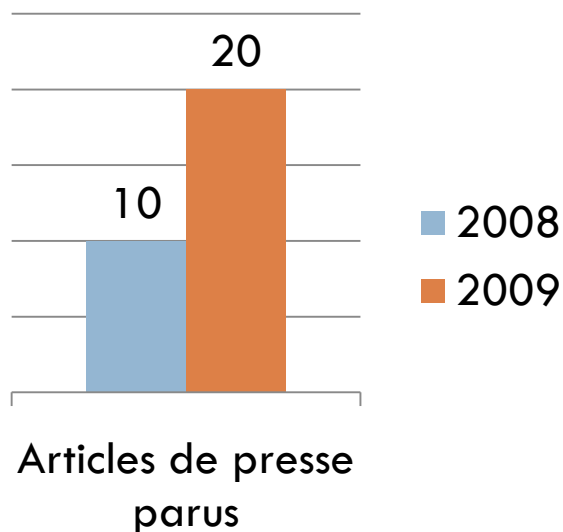
+620 personnes au festival de théâtre amateur

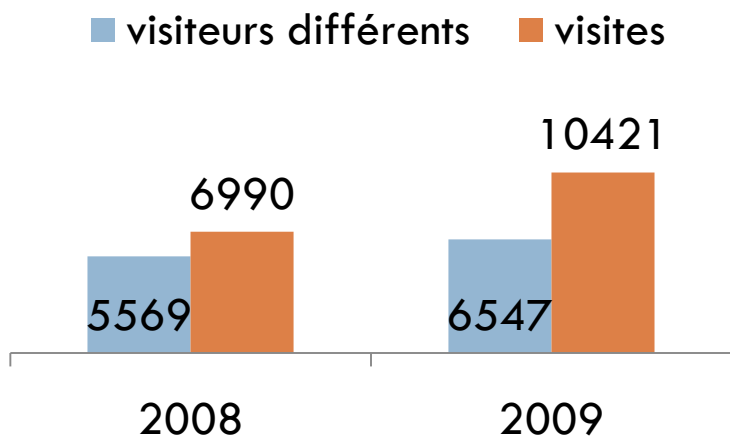
5 manifestations non renseignées

1 manifestation annulée

Le bilan en chiffres - Médias

- Progression sur le nombre d'articles de presse parus
- Nouveaux partenariats presse (JDA, Le 60, Agir en P.)
- 2 annonces radio (NRJ+Chérie FM)
- Invité du jour au journal de France 3 (le 4 novembre)

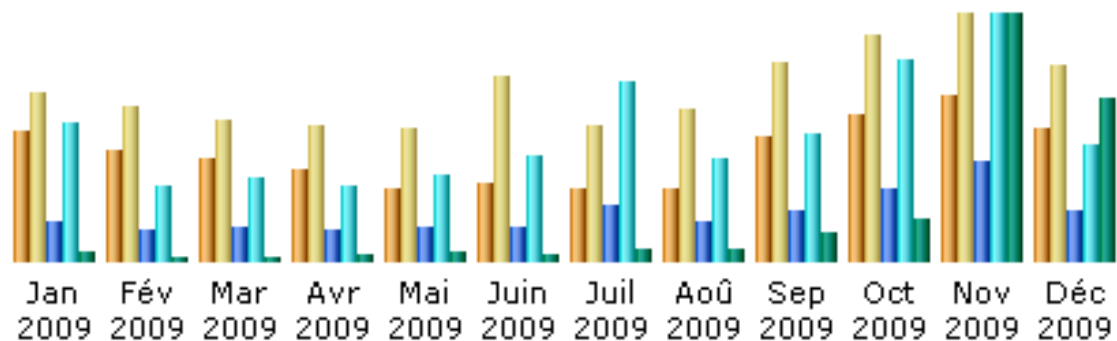




+ 978 visiteurs en 2009 (45% entre sept et déc.)
+ 3431 visites en 2009
61 611 pages consultées (doublement /2008)

**Une majorité de visites pendant le trimestre
 autour du Mois de l'ESS :**

Historique mensuel



Les nouveautés 2009

- Semaine de la finance solidaire
- Pour la première fois en Picardie, une manifestation autour de la Semaine de la Finance Solidaire :
- Un rallye journalistique pour montrer des projets soutenus par la finance solidaire
- Une conférence d'information pour inciter les épargnants à se tourner vers cette nouvelle forme d'investissement
- 8 co-organisateurs, 7 acteurs picards soutenus par la finance solidaire mis en valeur, 40 participants à la conférence

SEMAINE DE LA FINANCE SOLIDAIRE

COMMENT...
faire fructifier votre argent de manière solidaire?

QUELLE ...
utilité pour l'emploi, l'environnement, le logement?

Pour en savoir plus

CONFERENCE - DEBAT

Le 9 novembre - 18h
À la Repasserie (Salle Laurent)
30 route d'Abbeville
à Amiens

Organisée par:

Les nouveautés 2009

- Village de l'ESS
- Pour la première fois en Picardie, en partenariat avec Amiens Métropole :
- 26 stands d'associations, mutuelles, fondations et coopératives
- Une soixantaine de participants
- Une volonté de reproduire l'évènement dans un lieu plus central de la ville et à une période plus appropriée (mai/juin)

**LE VILLAGE
DE L'ECONOMIE
SOCIALE ET SOLIDAIRE**

**Des structures qui mettent l'Homme
au cœur de leur projet économique**

**LE 3 DECEMBRE 2009
ESPACE DEWAILLY à AMIENS**

Grandsensemble, Ménage Service, Macif, Crédit Coopératif, Brasero, Récup'Design, Institut Godin, Caisse d'Epargne, Neuronnexion, GRIEP, Cannelle et Cumin, Union des Peintres, JRSCOP, chantier d'insertion La Citadelle, A Cappella, Sésou, Les Trophées d'Amiens, Les Astelles, ADIE, AIVS de la Somme, Artisans du monde, Boutique de Gestion de la Somme, Picardie Active, FACE, ALICES, Le Relais, CCMO Mutuelle, Des souris et les hommes, ...

Renseignements au 03 22 66 07 65

Les nouveautés 2009

□ Trophée de l'ESS de la CRES

Remis à l'UFOLEP de la Somme pour la création d'une pépinière d'associations qui permet la mutualisation de moyens techniques et l'accompagnement des structures sportives, n'ayant souvent qu'un seul professionnel, de se mettre en réseau.

Prix de 1000€



Le Président de la CRES Picardie et le Directeur de l'UFOLEP de la Somme (3 décembre à Amiens)

Colloque ESS et Innovation

3 décembre – 9h-17h (83 inscrits)

□ Qu'est ce qu'innover ?

(conversations croisées entre participants)



□ Nous innovons déjà, la preuve !

(fresque collective retraçant la teneur de l'ESS en Picardie)



□ Innovons aujourd'hui !

(ateliers village de créativité)



Le travail en amont

- Promotion du multipartenariat : exemple du montage de la semaine de la finance solidaire : CRES + Macif + Terres de Lien + Caisse d'Épargne + Picardie Active + Finansol + Crédit Coopératif
- Préparation concrète de la coordination du Mois (réunions d'information et d'appui) et de montage des actions « CRES » : 15 rencontres organisées
- 84 contacts presse pris : réalisation d'un dossier de presse global + 1 communiqué/manifestation « CRES » + relances + création d'affiches spécifiques

Conclusion

Les points de progrès

Les points de satisfaction

L'enquête auprès des organisateurs

4 sur 5 estiment atteint

l'objectif de sensibilisation et de valorisation de l'ESS du Mois

3 sur 5 estiment avoir touché

de nouveaux publics dans leurs manifestations mais ont jugé inférieur à leurs attentes le nb de participants

Les élus municipaux sont les élus locaux les plus présents dans les manifestations du Mois de l'ESS (5 sur 5)

Tous pensent que le logo du Mois remplit son rôle de reconnaissance

L'enquête (suite)

4 sur 5 pensent que les retombées médiatiques du Mois sont passables à mauvaises

Tous ont utilisé les outils de communication (programmes, affiches, logo)

4 sur 5 ont jugé la diffusion des outils par la CRES satisfaisant (1 très satisfaisant)

Tous envisagent de participer à l'édition 2010

L'enquête (suite)

L'intérêt du Mois pour les organisateurs

- 1- promouvoir et améliorer la connaissance de l'ESS
- 2- renforcer votre sentiment d'appartenance à l'ESS régionale

Défaut du Mois :

- 1- le manque de contact entre les organisateurs le reste de l'année
- 2- un événement pas assez centré sur votre département

Les points de progrès

- Améliorer les retombées médiatiques ; Susciter l'intérêt des journalistes pour un meilleur relais vers le grand public
- Sortir du « petit monde » des acteurs de l'ESS et favoriser l'ouverture
- Démultiplier l'impact du Mois au travers de l'identité collective des acteurs de l'ESS
- Mieux utiliser le relais du site Internet (que ce soit de la CRES ou national)

Les points de satisfaction

- Une montée en puissance constante :
 - ▣ Nombre de manifestations
 - ▣ Nombre de participants
 - ▣ Organisation (kits d'appui aux organisateurs, augmentation des points de diffusion, site Internet)
- Un partenariat plus poussé :
 - ▣ Manifestations multi-organismes
 - ▣ Nouveaux partenariats : Amiens Métropole et Conseil Général de l'Oise
- Une meilleure responsabilisation des organisateurs
 - ▣ Majorité des organisateurs a pris le temps de faire une présentation de l'ESS dans sa manifestation
 - ▣ Utilisation du logo, des outils de com, ...